

**ИНСТРУКЦИЯ
ПО СДАЧЕ ВСТУПИТЕЛЬНОГО ЭКЗАМЕНА
В ФОРМЕ ДИСТАНЦИОННОГО КОМПЬЮТЕРНОГО ТЕСТИРОВАНИЯ
С ПРОКТОРИНГОМ**

Система прокторинга предназначена для контроля самостоятельности прохождения онлайн-тестирований в системах дистанционного обучения. Она позволяет дистанционно идентифицировать личность поступающего и осуществлять в реальном времени наблюдение за его действиями с целью выявления возможных нарушений правил проведения экзамена.

**Правила прохождения тестирования
и обязанности поступающего**

Поступающий обязуется:

- 1) не передавать реквизиты доступа к своей учетной записи в системе тестирования и прокторинга третьим лицам;
- 2) обеспечить выполнение технических требований к обеспечению вступительных испытаний с применением дистанционных технологий и обязательные условия для работы системы прокторинга:
 - ✓ достаточный уровень освещенности;
 - ✓ низкий уровень шума;
 - ✓ наличие документа, удостоверяющего личность пользователя (паспорт или заменяющий его документ);
 - ✓ отсутствие помех передаче видео и аудио сигнала; выполнение технических требований к оборудованию пользователя;
- 3) предоставить проктору возможность идентифицировать свою личность перед началом экзамена, показав страницу паспорта с фамилией, именем, отчеством и фотографией в веб-камеру. Поступающий обязан использовать для идентификации оригинал документа, удостоверяющего его личность;
- 4) в процессе тестирования:
 - ✓ постоянно оставаться в зоне видимости веб-камеры;
 - ✓ не отключать микрофон и не снижать его уровень чувствительности;
 - ✓ использовать только одно средство вывода изображения (монитор, ТВ, проектор), одну клавиатуру, один манипулятор (компьютерную мышь и др.);
 - ✓ не пользоваться помощью третьих лиц;
 - ✓ сконцентрироваться на выполнении заданий на экране компьютера, не сосредотачивая взгляд на длительное время на посторонних предметах вне зоны видимости веб-камеры;
 - ✓ не предоставлять доступ к компьютеру посторонним лицам;
 - ✓ не вступать в разговоры с третьими лицами, не проговаривать все вопросы и задания громко вслух, не использовать справочные материалы (книги, записи и т.д.), любые гаджеты (мобильные телефоны, пейджеры, планшеты и т.д.), наушники, калькуляторы, дополнительные мониторы и компьютерную технику, кроме той, что непосредственно используется для тестирования (за исключением случаев, когда это разрешено правилами конкретного экзамена).

Для реализации онлайн-тестирования поступающий должен быть согласен с правилами проведения онлайн-тестирования; подтвердить, что лицо, чьи документ и изображение были зафиксированы в системе прокторинга, является владельцем данной учетной записи в системе; дать согласие на обработку и хранение своих персональных данных, предоставленных для реализации онлайн-тестирований.

Поступающий уведомлен и соглашается с тем, что во время экзамена будет проводиться видеосъемка и аудиозапись экзамена, что результат экзамена может быть аннулирован в случае нарушения настоящих правил.

Обнаружение у поступающего во время экзамена несанкционированных учебных и методических материалов, электронных средств связи, а также нарушение настоящих правил является основанием для принятия решения о прекращении экзамена и выставлении оценки «неудовлетворительно» вне зависимости от того, использовались они на экзамене или нет.

Поступающий обязан немедленно сообщить проктору о нарушениях настоящих правил, произошедших не по вине поступающего.

Технические требования к обеспечению вступительных испытаний с применением дистанционных технологий

1) Оборудование для проведения вступительных испытаний с применением дистанционных технологий, размещенное по месту нахождения поступающего, должно включать:

- ✓ персональный компьютер или ноутбук, подключенный к сети Интернет (использование мобильного телефона не допускается);
- ✓ веб-камеру высокого разрешения (1920x1080, 2 Мп), позволяющую продемонстрировать помещение, в котором находится обучающийся, материалы, которыми он пользуется и обеспечивающую непрерывную трансляцию процедуры вступительного испытания;
- ✓ микрофон, обеспечивающий передачу аудиоинформации от обучающегося к членам экзаменационной комиссии.

Предпочтительна гарнитура (наушники с микрофоном).

2) Допускается использование одного из браузеров последних версий: Google Chrome или Mozilla Firefox.

3) Линию стабильного интернета со скоростью не менее 1.5 мбит/с на входящий канал и не менее 1.5 мбит/с на исходящий канал.

4) Наличие доступа к сайтам (открываются и показывают содержимое):

<https://skif.donstu.ru/spec/>

<https://video-skif.donstu.ru/>

<https://video-skif2.donstu.ru/bigbluebutton>

<https://video-skif3.donstu.ru/bigbluebutton>

1. ВХОД В СИСТЕМУ И УСТАНОВЛЕНИЕ КОНТАКТА С ПРОКТОРОМ

В назначенные Вам приемной комиссией день и время войдите в Интернет на skif.donstu.ru/spec. В правом верхнем углу экрана кликните на «ВХОД». Введите логин и пароль в окна:

Логин / адрес электронной почты
Пароль
ВХОД

Логин – адрес электронной почты, указанный Вами в заявлении на поступление, пароль: дата рождения в формате (ддммгггг) без пробелов. Например: Логин `vivanov@mail.ru`, пароль 12012001.

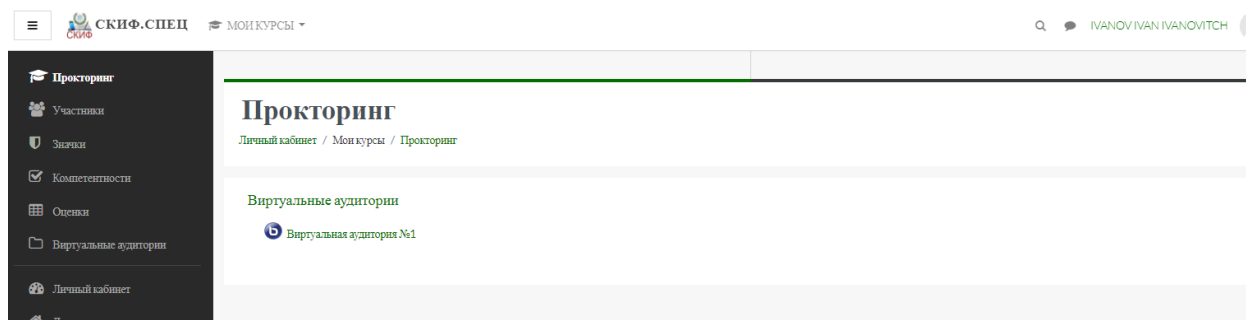
После входа в систему попадете в свой «Личный кабинет». Убедитесь, что в правом верхнем углу экрана указаны Ваши фамилия, имя и отчество.

Установите видео- и аудиоконтакт с проктором, для чего необходимо:

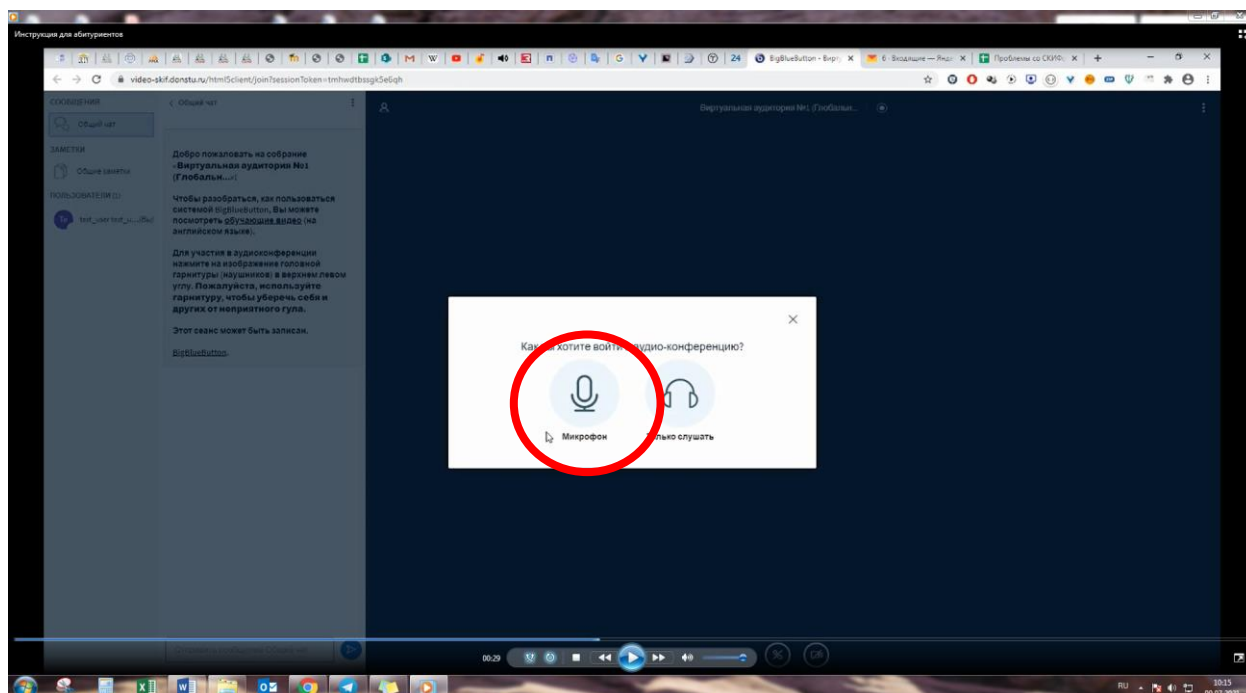
а) Войти в «Прокторинг»



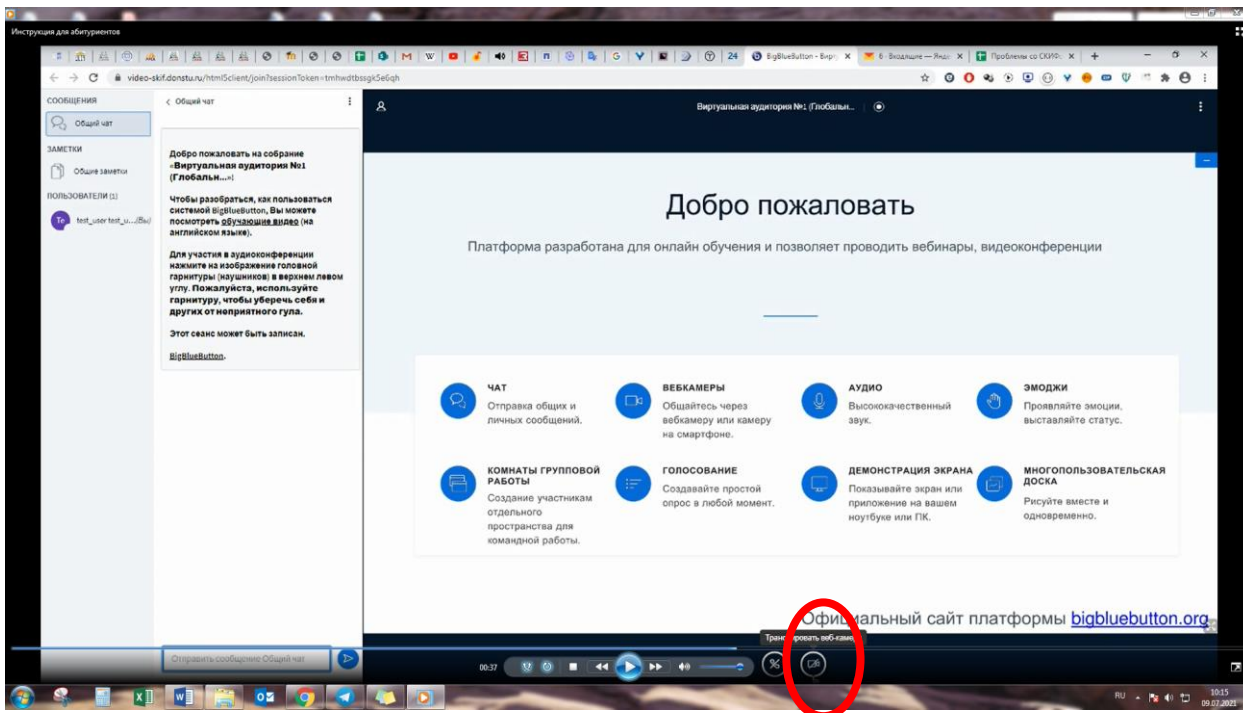
б) Войти в «Виртуальную аудиторию №__» и нажать кнопку «Подключиться к сеансу»



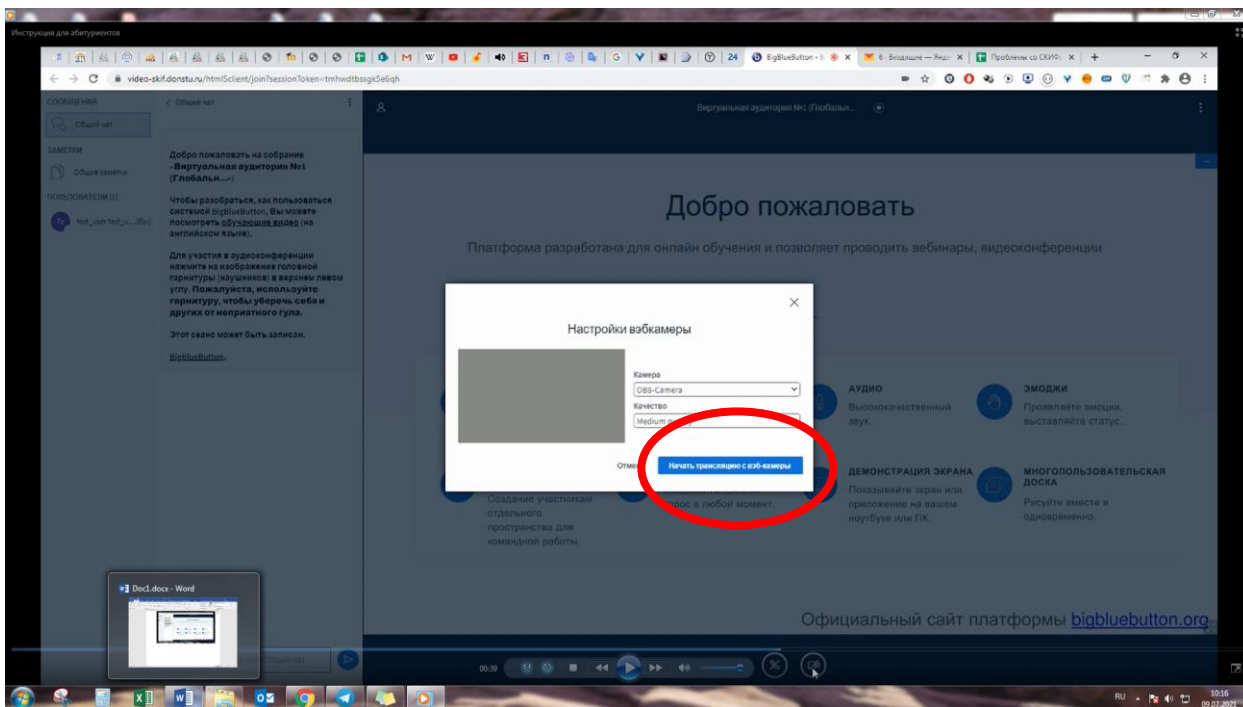
в) Включить микрофон



г) Включить «Транслировать веб-камеру» в нижней части экрана



д) Нажать кнопку «Начать трансляцию с веб-камеры». Начнется трансляция с камеры тестируемого и установится связь с проктором



Следуя указаниям проктора пройдите идентификацию личности и проверку рабочего места, получите разрешение на переход к тестированию.

2. ИДЕНТИФИКАЦИЯ ЛИЧНОСТИ ПОСТУПАЮЩЕГО

По указанию проктора близко поднесите к камере паспорт, развернутый на странице с фотографией и ФИО, чтобы проктору можно было прочитать ФИО и рассмотреть фотографию. Затем обеспечьте возможность проктору сравнить фотографию

в документе с Вашим лицом. Дождитесь устного подтверждения проктором идентификации Вашей личности.



Проктор попросит продемонстрировать на камеру Ваше рабочее место и то, что Вы находитесь в комнате один. Для этого возьмите в руки вашу веб-камеру или ноутбук, если камера встроена, и покажите ваш стол, а также комнату вокруг. На Вашем столе могут быть: документ для идентификации личности (паспорт), бутылка воды, черновики, ручка, калькулятор (не в смартфоне). Верните камеру на место так, чтобы вас было видно.

Получите разрешение проктора на прохождение тестирования.

3. КОНТРОЛЬ ПРОХОЖДЕНИЯ ТЕСТИРОВАНИЯ

После получения разрешения проктора приступите к тестированию. Вход в тест до получения разрешения проктора является грубым нарушением условий сдачи экзамена и его результаты не будут засчитаны.

Для доступа к тесту в новой вкладке интернет-браузера откройте еще раз «Личный кабинет» на skif.donstu.ru/spec, **не закрывая при этом ранее открытую «Виртуальную аудиторию», чтобы не прервать связь с проктором.** Тесты размещены в «Личном кабинете».

СКИФ.СПЕЦ: Личный кабинет

МОНКУРСЫ

ИВАНОВ ИВАН ИВАНОВИЧ

НАСТРОИТЬ ЭТУ СТРАНИЦУ

Свома по курсам

В СЕ (КРОМЕ СКРЫТЫХ)

НАЗВАНИЕ КУРСА

КАРТОЧКА

Пн	Вт	Ср	Чт	Пт	Сб	Вс
1	2	3	4	5	6	7
8	9	10	11	12	13	14
15	16	17	18	19	20	21
22	23	24	25	26	27	28
29	30					

Предстоящие события

Нет предстоящих событий

Перейти к календарю...

0% выполнено

0% выполнено

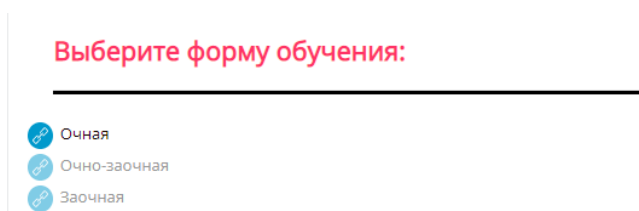
4. ОСОБЕННОСТИ ПРОХОЖДЕНИЯ ТЕСТИРОВАНИЯ РАЗЛИЧНЫМИ КАТЕГОРИЯМИ ПОСТУПАЮЩИХ

Поступающим на бакалавриат необходимо пройти тестирование по трем (или двум) дисциплинам, необходимых для поступления, в соответствии с приведенным ниже порядком работы с тестом (см. ниже Общая информация). В один день сдается экзамен по одной из дисциплин. Тесты размещены в «Личном кабинете».

Поступающие для обучения на бакалавриат на договорной основе проходят все тесты за один заход в один день. Проходить тесты можно в любой последовательности.

Поступающим в магистратуру необходимо пройти один мультидисциплинарный тест по выбранным Вами направлению и программе магистерской подготовки. Направление Вы указали в заявлении при подаче документов на поступление в магистратуру. До начала тестирования Вам необходимо определиться с выбором программы магистерской подготовки. Перечень направлений и программ размещен на сайте ДГТУ в разделе «Приемная комиссия» / «Направления подготовки».

В «Личном кабинете» кликните на код и наименование Вашего направления магистерской подготовки. В открывшемся меню выберите форму своего обучения (очная / очно-заочная / заочная). **Внимание: выбрать форму обучения можно только 1 раз!** Доступны те формы обучения данного направления, на которые осуществляется прием.



Если в открывшемся окне Вам доступны несколько тестов по различным программам данного направления магистерской подготовки – **выберите 1 тест** в соответствии со своей программой обучения. При попытке зайти последовательно в несколько тестов в ведомость попадет результат только первой по времени попытки.

Пройдите тест в соответствии с приведенным ниже порядком работы с тестом (см. Общая информация).

Поступающим в аспирантуру установлены три вступительных испытания (теста): по научной специальности, философия и иностранный язык. В один день сдается экзамен по одной из дисциплин.

В «Личном кабинете» кликните на наименование направления аспирантской подготовки (при тестировании по специальным дисциплинам) или наименование дисциплины. Откроется доступ к тесту. При прохождении тестирования по иностранному языку выберите один тест по изучаемому языку для естественных, технических и сельскохозяйственных специальностей (шифры научных специальностей от 1.X.X до 4.X.X включительно) или для социальных и гуманитарных специальностей (шифры научных специальностей 5.X.X).

5. ОБЩАЯ ИНФОРМАЦИЯ. ПОРЯДОК РАБОТЫ С ТЕСТОМ

Файл с тестом обозначен знаком .

Войдите в тест. Ознакомьтесь с условиями теста и нажмите кнопку «Начать попытку». С этого момента начинается обратный отсчет времени. Время тестирования ограничено, следите за таймером, см. рис. ниже.

СКИФ.СПЕЦ

01.04.04 Прикладная математика. Вступительные испытания в магистратуру

Вопрос 1
Пока нет ответа
Балл: 1.00
Отметить вопрос
Редактировать вопрос

Указать количество решений системы уравнений:

$$\begin{cases} 2x - 3y = 0 \\ -4x + 6y = -2 \end{cases}$$

Выберите один ответ:

- a. ∞
- b. 1
- c. 0
- d. 2

Навигация по тесту

1	2	3	4	5	6	7	8	9
10	11	12	13	14	15	16	17	18
19	20	21	22	23	24	25	26	27
28	29	30						

Закончить попытку...

Оставшееся время 1:58:57

У Вас 1 попытка. Повторный вход в систему тестирования невозможен.

С целью оптимизации времени рекомендуется сначала ответить на более простые вопросы, затем вернуться к вопросам, требующим большего времени. Время тестирования ограничено. До завершения теста Вы можете, воспользовавшись навигацией по тесту, вернуться к вопросам и изменить свои ответы.

Ответив на все вопросы, нажмите кнопку «Закончить попытку».

СКИФ.СПЕЦ

01.04.04 Прикладная математика. Вступительные испытания в магистратуру

Вопрос 16
Пока нет ответа
Балл: 1.00
Отметить вопрос
Редактировать вопрос

Определить тип дифференциального уравнения (д.у.): $y' \cos x - \frac{3}{4}y = 0$.

Выберите один ответ:

- a. однородное д.у.
- b. д.у. с разделяющимися переменными
- c. линейное д.у.
- d. д.у. типа Бернулли

Навигация по тесту

1	2	3	4	5	6	7	8	9
10	11	12	13	14	15	16	17	18
19	20	21	22	23	24	25	26	27
28	29	30						

Закончить попытку...

Оставшееся время 1:58:57

В появившемся перечне с результатами попытки убедитесь, что ответили на все вопросы. Нажмите кнопку "Отправить все и завершить тест", подтвердите.

По завершении тестирования наведите мышь в правом верхнем углу экрана на Ваши ФИО, в открывшемся меню нажмите кнопку "Выход".

Результаты тестирования будут направлены в приемную комиссию и будут опубликованы приемной комиссией в установленном порядке.

В случае технического сбоя оборудования или отсутствия интернета во время проведения экзамена не по вине поступающего он должен незамедлительно в день проведения экзамена проинформировать приемную комиссию ДГТУ о невозможности продолжать экзамен для назначения даты и времени повторной сдачи экзамена.